

## สรุปมาตรการป้องกันและ แก้ไขผลกระทบสิ่งแวดล้อม และมาตรการติดตาม ตรวจสอบคุณภาพ สิ่งแวดล้อม

- 3.1 สรุปมาตรการป้องกันและแก้ไขผลกระทบสิ่งแวดล้อม
- 3.2 สรุปผลการติดตามตรวจสอบคุณภาพสิ่งแวดล้อม
  - 3.2.1 คุณภาพอากาศ
  - 3.2.2 ระดับเสียง
  - 3.2.3 ค่าความสั่นสะเทือน
  - 3.2.4 คุณภาพน้ำ

## บทที่ 3

# สรุปมาตรการป้องกันและแก้ไขผลกระทบสิ่งแวดล้อม และมาตรการติดตามตรวจสอบคุณภาพสิ่งแวดล้อม

### 3.1 สรุปมาตรการป้องกันและแก้ไขผลกระทบสิ่งแวดล้อม

ผลการปฏิบัติตามมาตรการป้องกันและแก้ไขผลกระทบสิ่งแวดล้อม โครงการเหมืองแร่ดินขาว ประทานบัตรที่ 30451/15783 ของนายเสถียร สนั่นเสียง ตั้งอยู่ที่ ตำบลเมืองมาย อำเภอแจ้ห่ม จังหวัดลำปาง ตามหนังสือที่ ทส 1009/12686 ลงวันที่ 20 ธันวาคม 2548 และตามหนังสือที่ อก 0508/4063 ลงวันที่ 4 กันยายน 2558 พร้อมทั้งการออกสำรวจพื้นที่และศึกษาข้อมูลที่ได้ตามสภาพในปัจจุบัน สรุปประเด็นที่สำคัญได้ดังต่อไปนี้

1. การทำเหมืองของโครงการเป็นการทำเหมืองในขอบเขตพื้นที่ที่ได้รับอนุญาตให้ทำเหมืองและดำเนินการตามแผนผังโครงการทำเหมือง
2. บริเวณโดยรอบโครงการและพื้นที่เกี่ยวเนื่องที่ไม่ได้ใช้ประโยชน์โครงการได้ดูแลแนวต้นไม้ให้เจริญเติบโตที่ดี
3. มีการปรับปรุงเส้นทางขนส่งแร่ให้อยู่ในสภาพที่ดีอยู่เสมอ พร้อมทั้งจัดให้มีรถฉีดพรมน้ำบริเวณเส้นทางดังกล่าวเป็นประจำ
4. ในด้านความปลอดภัยของการคมนาคมขนส่งแร่ โครงการได้จัดทำป้ายเตือนภัยเกี่ยวกับการจราจรไว้ริมทางหลวงหมายเลข 1335
5. โครงการได้ออกกฏระเบียบให้รถบรรทุกทุกคันต้องปิดคลุมด้วยผ้าใบให้เรียบร้อย เพื่อป้องกันการฟุ้งกระจายของฝุ่นละออง
6. โครงการได้จัดตั้งกองทุนต่างๆ ที่เกี่ยวข้องกับการทำเหมืองตามที่มาตรการกำหนด
7. โครงการได้จัดทำรายงานแผนและผลการดำเนินการฟื้นฟูพื้นที่ทำเหมือง

### 3.2 สรุปผลการติดตามตรวจสอบคุณภาพสิ่งแวดล้อม

สรุปผลการติดตามตรวจสอบคุณภาพสิ่งแวดล้อม โครงการเหมืองแร่ดินขาว ประทานบัตรที่ 30451/15783 ของนายเสถียร สนั่นเสียง ตั้งอยู่ที่ ตำบลเมืองมาย อำเภอแจ้ห่ม จังหวัดลำปาง ตามหนังสือที่ ทส 1009/12686 ลงวันที่ 20 ธันวาคม 2548 และตามหนังสือที่ อก 0508/4063 ลงวันที่ 4 กันยายน 2558 สรุปได้ดังต่อไปนี้

### 3.2.1 คุณภาพอากาศ

#### 1) ปริมาณฝุ่นละอองแขวนลอยรวม (TSP)

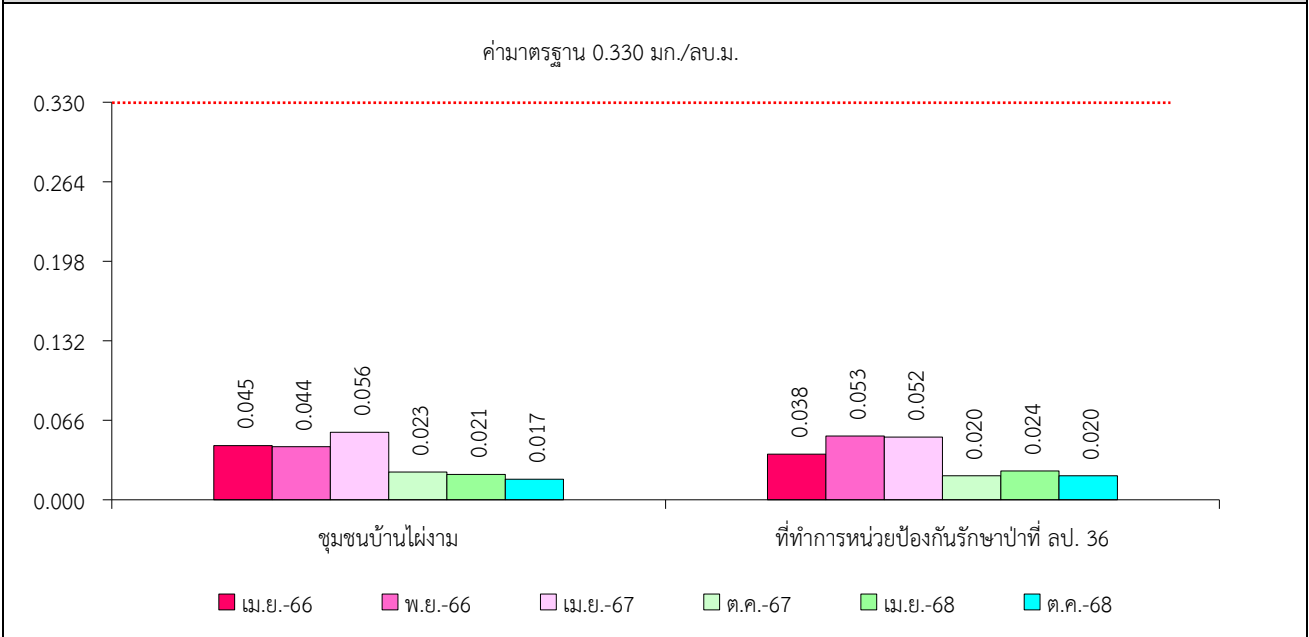
จากข้อมูลผลการตรวจวัดคุณภาพอากาศในรูปปริมาณฝุ่นละอองแขวนลอยรวม (TSP) โครงการเหมืองแร่ดินขาว ประทานบัตรที่ 30451/15783 ของนายเสถียร สนั่นเสียง จำนวน 2 สถานี ได้แก่ ชุมชนบ้านไผ่งาม และที่ทำการหน่วยป้องกันรักษาป่าที่ ลป. 36 ที่ผ่านมาจนถึงเดือนตุลาคม 2568 พบว่า สถานีที่มีผลการตรวจวัดปริมาณฝุ่นละอองแขวนลอยรวม (TSP) สูงสุด คือ บริเวณชุมชนบ้านไผ่งาม ในเดือนเมษายน 2567 มีค่าเท่ากับ 0.056 มิลลิกรัมต่อลูกบาศก์เมตร เมื่อนำมาเปรียบเทียบกับค่ามาตรฐาน พบว่า ผลการตรวจวัดมีค่าอยู่ในเกณฑ์มาตรฐานตามประกาศคณะกรรมการสิ่งแวดล้อมแห่งชาติ ฉบับที่ 24 (พ.ศ. 2547) เรื่อง กำหนดมาตรฐานคุณภาพอากาศในบรรยากาศโดยทั่วไป ประกาศในราชกิจจานุเบกษา เล่ม 121 ตอนพิเศษ 104 ง ประกาศ ณ วันที่ 9 สิงหาคม พ.ศ. 2547 ที่กำหนดปริมาณฝุ่นละอองแขวนลอยรวม (TSP) ไว้ไม่เกิน 0.330 มิลลิกรัมต่อลูกบาศก์เมตร สรุปผลการตรวจวัดดังตารางที่ 3-1 และรูปที่ 3-1

ตารางที่ 3-1 สรุปผลการตรวจวัดคุณภาพอากาศในบรรยากาศโดยทั่วไป

สถานีตรวจวัด	เดือน/ปี ที่ตรวจวัด	ผลการตรวจวัด (มก./ลบ.ม.)
		ฝุ่นละอองแขวนลอยรวม (TSP)
ชุมชนบ้านไผ่งาม	เมษายน 2566	0.045
	พฤศจิกายน 2566	0.044
	เมษายน 2567	0.056
	ตุลาคม 2567	0.023
	เมษายน 2568	0.021
	ตุลาคม 2568	0.017
ที่ทำการหน่วยป้องกันรักษาป่าที่ ลป. 36	เมษายน 2566	0.038
	พฤศจิกายน 2566	0.053
	เมษายน 2567	0.052
	ตุลาคม 2567	0.020
	เมษายน 2568	0.024
	ตุลาคม 2568	0.020
ค่ามาตรฐาน <sup>1)</sup>		0.330

หมายเหตุ : <sup>1)</sup> ประกาศคณะกรรมการสิ่งแวดล้อมแห่งชาติ ฉบับที่ 24 (พ.ศ. 2547) เรื่อง กำหนดมาตรฐานคุณภาพอากาศในบรรยากาศโดยทั่วไป ประกาศในราชกิจจานุเบกษา เล่ม 121 ตอนพิเศษ 104 ง ประกาศ ณ วันที่ 9 สิงหาคม พ.ศ. 2547

**รูปที่ 3-1** กราฟแสดงผลการตรวจวัดคุณภาพอากาศในรูปปริมาณฝุ่นละอองแขวนลอยรวม (TSP) เปรียบเทียบกับค่ามาตรฐาน



### 3.2.2 ระดับเสียง

#### 1) ระดับเสียงเฉลี่ย 24 ชั่วโมง (Leq 24 hrs.)

จากข้อมูลผลการตรวจวัดระดับเสียงเฉลี่ย 24 ชั่วโมง (Leq 24 hrs.) โครงการเหมืองแร่ดินขาว ประทานบัตรที่ 30451/15783 ของนายเสถียร สนั่นเสียง จำนวน 2 สถานี ได้แก่ ชุมชนบ้านไผ่งาม และที่ทำการหน่วยป้องกันรักษาป่าที่ ลป. 36 ที่ผ่านมาจนถึงเดือนตุลาคม 2568 พบว่า สถานีที่มีผลการตรวจวัดระดับเสียงเฉลี่ย 24 ชั่วโมง (Leq 24 hrs.) สูงสุด คือ บริเวณที่ชุมชนบ้านไผ่งาม ในเดือนตุลาคม 2568 มีค่าเท่ากับ 68.4 เดซิเบล (เอ) เมื่อนำมาเปรียบเทียบกับค่ามาตรฐาน พบว่า ผลการตรวจวัดมีค่าอยู่ในเกณฑ์มาตรฐานตามประกาศคณะกรรมการสิ่งแวดล้อมแห่งชาติ ฉบับที่ 15 (พ.ศ. 2540) เรื่อง กำหนดมาตรฐานระดับเสียงโดยทั่วไป ที่กำหนดระดับเสียงเฉลี่ย 24 ชั่วโมง (Leq 24 hrs.) ไว้ไม่เกิน 70.0 เดซิเบล (เอ) สรุปผลการตรวจวัดดังตารางที่ 3-2 และรูปที่ 3-2

#### 2) ระดับเสียงสูงสุด ( $L_{max}$ )

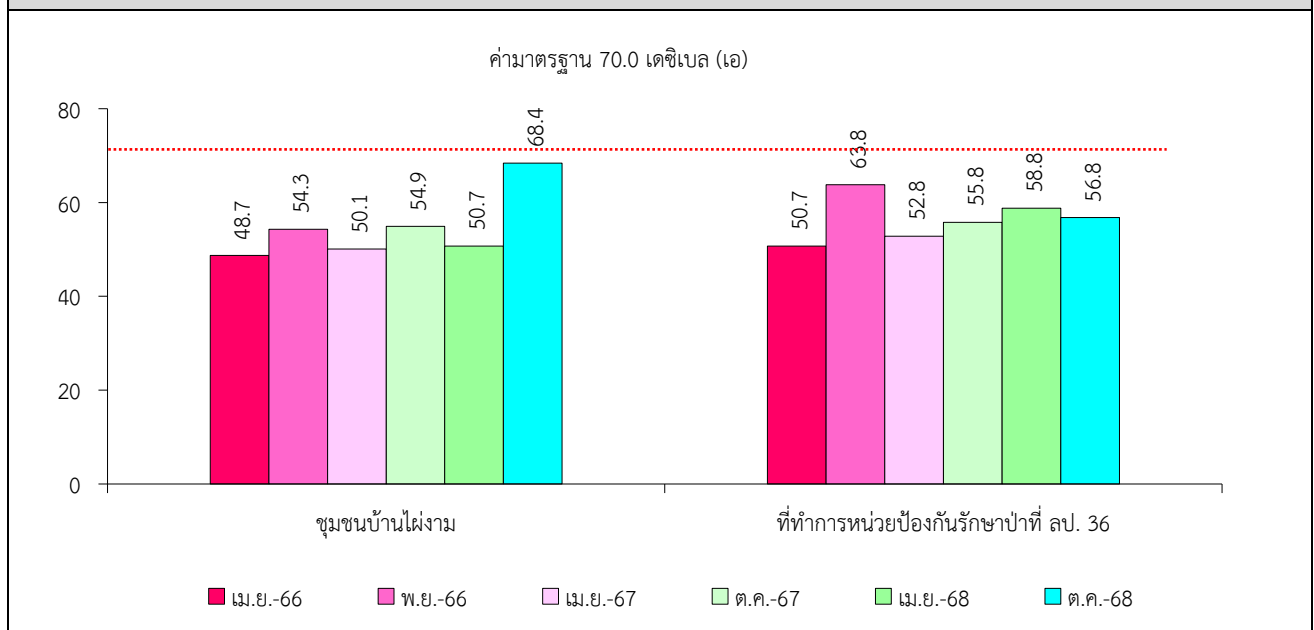
จากข้อมูลผลการตรวจวัดระดับเสียงสูงสุด ( $L_{max}$ ) โครงการเหมืองแร่ดินขาว ประทานบัตรที่ 30451/15783 ของนายเสถียร สนั่นเสียง จำนวน 2 สถานี ได้แก่ ชุมชนบ้านไผ่งาม และที่ทำการหน่วยป้องกันรักษาป่าที่ ลป. 36 ที่ผ่านมาจนถึงเดือนตุลาคม 2568 พบว่า สถานีที่มีผลการตรวจวัดระดับเสียงสูงสุด ( $L_{max}$ ) คือ บริเวณชุมชนบ้านไผ่งาม ในเดือนตุลาคม 2568 มีค่าเท่ากับ 107.1 เดซิเบล (เอ) เมื่อนำมาเปรียบเทียบกับค่ามาตรฐาน พบว่า ผลการตรวจวัดมีค่าอยู่ในเกณฑ์มาตรฐานตามประกาศคณะกรรมการสิ่งแวดล้อมแห่งชาติ ฉบับที่ 15 (พ.ศ. 2540) เรื่อง กำหนดมาตรฐานระดับเสียงโดยทั่วไป ที่กำหนดระดับเสียงสูงสุด ( $L_{max}$ ) ไว้ไม่เกิน 115.0 เดซิเบล (เอ) สรุปผลการตรวจวัดดังตารางที่ 3-2 และรูปที่ 3-3

ตารางที่ 3-2 สรุปผลการตรวจวัดระดับเสียงโดยทั่วไป

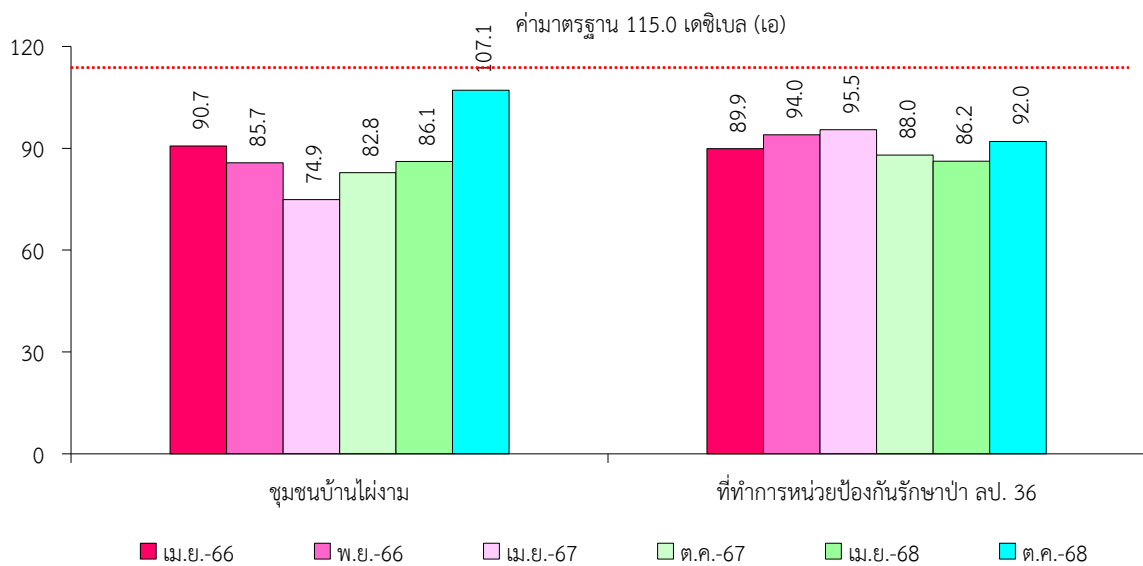
สถานีตรวจวัด	เดือน/ปี ที่ตรวจวัด	ผลการตรวจวัด (เดซิเบล (เอ))	
		ระดับเสียงเฉลี่ย 24 ชม. (Leq 24 hrs.)	ระดับเสียงสูงสุด (L <sub>max</sub> )
ชุมชนบ้านไผ่งาม	เมษายน 2566	48.7	90.7
	พฤศจิกายน 2566	54.3	85.7
	เมษายน 2567	50.1	74.9
	ตุลาคม 2567	54.9	82.8
	เมษายน 2568	50.7	86.1
	ตุลาคม 2568	68.4	107.1
ที่ทำการหน่วยป้องกันรักษาป่าที่ ลป. 36	เมษายน 2566	50.7	89.9
	พฤศจิกายน 2566	63.8	94.0
	เมษายน 2567	52.8	95.5
	ตุลาคม 2567	55.8	88.0
	เมษายน 2568	58.8	86.2
	ตุลาคม 2568	56.8	92.0
ค่ามาตรฐาน <sup>1)</sup>		70.0	115.0

หมายเหตุ : <sup>1)</sup> ประกาศคณะกรรมการสิ่งแวดล้อมแห่งชาติ ฉบับที่ 15 (พ.ศ. 2540) เรื่อง กำหนดมาตรฐานระดับเสียงโดยทั่วไป

รูปที่ 3-2 กราฟแสดงผลการตรวจวัดระดับเสียงเฉลี่ย 24 ชั่วโมง (Leq 24 hrs.)  
เปรียบเทียบกับค่ามาตรฐาน



รูปที่ 3-3 กราฟแสดงผลการตรวจวัดระดับเสียงสูงสุด ( $L_{max}$ ) เปรียบเทียบกับค่ามาตรฐาน



### 3.2.3 ค่าความสั่นสะเทือน

จากข้อมูลผลการติดตามตรวจสอบค่าความสั่นสะเทือนจากการระเบิดหน้าเหมือง (ความถี่ ความเร็วของอนุภาค และการขจัด) โครงการเหมืองแร่ดินขาว ประทานบัตรที่ 30451/15783 ของนายเสถียร สนั่นเสี่ยง จำนวน 1 สถานี ได้แก่ ที่ทำการหน่วยป้องกันรักษาป่าที่ ลป. 36 ที่ผ่านมาจนถึงเดือนตุลาคม 2568 พบว่า ผลการตรวจวัดมีค่าต่ำกว่าขีดความสามารถที่เครื่องตรวจวัดความสั่นสะเทือนจะตรวจวัดได้ คือ มีค่าความถี่น้อยกว่า 1 เฮิรตซ์ ค่าความเร็วอนุภาคสูงที่สุดน้อยกว่า 0.130 มิลลิเมตรต่อวินาที และการขจัดน้อยกว่า 0 มิลลิเมตร ยกเว้น ในเดือนเมษายน 2566 เดือนเมษายน 2567 เดือนเมษายน 2568 และเดือนตุลาคม 2568 ไม่มีการระเบิดหน้าเหมือง เนื่องจากปัญหาด้านการตลาดทางโครงการจึงไม่มีการผลิตแร่ออกจำหน่าย สรุปได้ดังตารางที่ 3-3

ตารางที่ 3-3 สรุปผลการตรวจวัดค่าความสั่นสะเทือนขณะระเบิดหน้าเหมือง

สถานี	เดือน/ปี ที่ตรวจวัด	ดัชนี	ความถี่ (เฮิรตซ์)	ความเร็ว อนุภาค (มม./วินาที)	ค่ามาตรฐาน <sup>1)</sup>	ระยะขจัด (มม.)	ค่ามาตรฐาน <sup>1)</sup>
ที่ทำการหน่วย ป้องกันรักษาป่าที่ ลป. 36	เมษายน 2566	TRANSVERSE	ไม่มีการระเบิดหน้าเหมือง เนื่องจากปัญหาด้านการตลาดทางโครงการ จึงไม่มีการผลิตแร่ออกจำหน่าย				
		VERTICAL					
		LONGITUDINAL					
	พฤศจิกายน 2566	TRANSVERSE	N/A	<0.130	-	0.000	-
		VERTICAL	N/A	<0.130	-	0.000	-
		LONGITUDINAL	N/A	<0.130	-	0.000	-
	เมษายน 2567	TRANSVERSE	ไม่มีการระเบิดหน้าเหมือง เนื่องจากปัญหาด้านการตลาดทางโครงการ จึงไม่มีการผลิตแร่ออกจำหน่าย				
		VERTICAL					
		LONGITUDINAL					
	ตุลาคม 2567	TRANSVERSE	N/A	<0.130	-	0.000	-
		VERTICAL	N/A	<0.130	-	0.000	-
		LONGITUDINAL	N/A	<0.130	-	0.000	-
	เมษายน 2568	TRANSVERSE	ไม่มีการระเบิดหน้าเหมือง เนื่องจากปัญหาด้านการตลาดทางโครงการ จึงไม่มีการผลิตแร่ออกจำหน่าย				
		VERTICAL					
		LONGITUDINAL					
	ตุลาคม 2568	TRANSVERSE	ไม่มีการระเบิดหน้าเหมือง เนื่องจากปัญหาด้านการตลาดทางโครงการ จึงไม่มีการผลิตแร่ออกจำหน่าย				
		VERTICAL					
		LONGITUDINAL					

หมายเหตุ : <sup>1)</sup> ประกาศกระทรวงทรัพยากรธรรมชาติและสิ่งแวดล้อม เรื่อง กำหนดมาตรฐานควบคุมระดับเสียงและความสั่นสะเทือนจากการทำเหมืองหิน  
ตีพิมพ์ในราชกิจจานุเบกษา เล่ม 122 ตอนที่ 125 ง ลงวันที่ 29 ธันวาคม 2548

N/A หมายถึง Frequency < 1 Hz, Velocity < 0.130 mm/sec และ Displacement < 0 mm

### 3.2.4 คุณภาพน้ำ

#### 1) คุณภาพน้ำผิวดิน

จากข้อมูลผลการติดตามตรวจสอบคุณภาพน้ำในแหล่งน้ำผิวดินที่อยู่ใกล้เคียงพื้นที่โครงการเหมืองแร่ดินขาว ประทานบัตรที่ 30451/15783 ของนายเสถียร สนั่นเสียง จำนวน 2 สถานี ได้แก่ ห้วยแม่คี่ (บริเวณต้นน้ำ) และห้วยแม่คี่ (บริเวณท้ายน้ำ) ที่ผ่านมาจนถึงเดือนตุลาคม 2568 พบว่าผลการวิเคราะห์หมีค่าอยู่ในเกณฑ์มาตรฐานตามประกาศคณะกรรมการสิ่งแวดล้อมแห่งชาติ ฉบับที่ 8 (พ.ศ. 2537) ออกตามความในพระราชบัญญัติส่งเสริมและรักษาคุณภาพสิ่งแวดล้อมแห่งชาติ พ.ศ. 2535 เรื่อง กำหนดมาตรฐานคุณภาพน้ำในแหล่งน้ำผิวดิน ตีพิมพ์ในราชกิจจานุเบกษา เล่ม 111 ตอนที่ 16 ง ลงวันที่ 24 กุมภาพันธ์ 2537 (ประเภทที่ 3) ยกเว้น ห้วยแม่คี่ (บริเวณต้นน้ำและท้ายน้ำ) ในเดือนเมษายน 2566 เดือนเมษายน 2567 และเดือนเมษายน 2568 ไม่สามารถเก็บตัวอย่างได้ เนื่องจากน้ำแห้ง สรุปผลการวิเคราะห์ดังตารางที่ 3-4 และรูปที่ 3-4

#### 2) คุณภาพน้ำใต้ดิน

จากการสำรวจพื้นที่โครงการเหมืองแร่ดินขาว ประทานบัตรที่ 30451/15783 ของนายเสถียร สนั่นเสียง เพื่อทำการเก็บตัวอย่างน้ำใต้ดิน จำนวน 1 สถานี ได้แก่ น้ำประปาหมู่บ้านไผ่งาม (บ่อน้ำต้น) ที่ผ่านมาจนถึงเดือนตุลาคม 2568 พบว่า ไม่สามารถเก็บตัวอย่างได้ เนื่องจากปัจจุบันไม่มีบ่อน้ำต้นในบริเวณดังกล่าวแล้ว



ตารางที่ 3-4 สรุปผลการวิเคราะห์คุณภาพน้ำผิวดิน

ตำแหน่งตรวจวัด	เดือน/ปี ที่ตรวจวัด	pH	TSS	TDS	Total Hardness (as CaCO <sub>3</sub> )	Turbidity*	Sulfate	Iron
		-	mg/L	mg/L	mg/L	NTU	mg/L	mg/L
ห้วยแม่คี่ (บริเวณต้นน้ำ)	เมษายน 2566	น้ำแห้ง						
	พฤศจิกายน 2566	7.7	<5.0	341	178	13	49.5	<0.01
	เมษายน 2567	น้ำแห้ง						
	ตุลาคม 2567	8.0	<5.0	426	319	13	90.4	<0.01
	เมษายน 2568	น้ำแห้ง						
	ตุลาคม 2568	7.8	7.6	377	278	5.8	61.4	0.06
ห้วยแม่คี่ (บริเวณท้ายน้ำ)	เมษายน 2566	น้ำแห้ง						
	พฤศจิกายน 2566	7.5	<5.0	277	111	14	13.8	0.37
	เมษายน 2567	น้ำแห้ง						
	ตุลาคม 2567	8.1	<5.0	260	189	11	43.6	<0.01
	เมษายน 2568	น้ำแห้ง						
	ตุลาคม 2568	7.7	<5.0	315	159	<1.0	30.6	<0.01
ค่ามาตรฐาน <sup>1)</sup>		5.0-9.0	-	-	-	-	-	-

หมายเหตุ : <sup>1)</sup> ประกาศคณะกรรมการสิ่งแวดล้อมแห่งชาติ ฉบับที่ 8 (พ.ศ. 2537) ออกตามความในพระราชบัญญัติส่งเสริมและรักษาคุณภาพสิ่งแวดล้อมแห่งชาติ พ.ศ. 2535 เรื่อง กำหนดมาตรฐานคุณภาพน้ำในแหล่งน้ำผิวดิน  
ตีพิมพ์ในราชกิจจานุเบกษา เล่ม 111 ตอนที่ 16 ง ลงวันที่ 24 กุมภาพันธ์ 2537 (ประเภทที่ 3)

\* รายการทดสอบนี้อยู่นอกขอบข่ายการรับรอง ISO/IEC 17025 ของห้องปฏิบัติการทดสอบ

รูปที่ 3-4 กราฟแสดงผลการวิเคราะห์คุณภาพน้ำผิวดินเปรียบเทียบกับค่ามาตรฐาน

